

УСЛОВИЯ ПРОВЕДЕНИЯ СЛЁТА-ПОХОДА

Слёт-поход проводится в виде туристского похода 1 степени сложности (протяжённостью не менее 30 километров и продолжительностью в 3 дня) с включёнными в нитку маршрута этапами, на которых команда может получать призовые баллы.

Участники слёта-похода

Состав группы – 6 человек, из них: 5 участников и руководитель (старше 18 лет). В составе команды должно быть не менее 1 участника женского пола и не менее 1 участника мужского пола. Руководитель группы обязан пройти весь маршрут слёта-похода вместе с группой.

Дополнительно в составе делегации может быть тренер команды, который может присутствовать вместе с командой в местах старта, ночевки и финиша. Такой тренер не передвигается с командой по маршруту, может использовать транспортные средства для перемещения между точками старта, ночёвки и финиша, при этом не имеет права перевозить с собой снаряжение для команды и заниматься какими-либо подготовительными работами до прихода команды на место ночевки и финиша.

Все участники слёта должны иметь необходимое личное снаряжение, группа должна иметь с собой необходимое групповое снаряжение. Минимальное необходимое снаряжение отмечено в таблице **жирным текстом**, остальное снаряжение является дополнительным и берётся на усмотрение команды.

Специальное снаряжение для прохождения технических этапов, которое указано в таблице 3, будет выдаваться командам организаторами слёта при отсутствии данного снаряжения у команд.

Подведение результатов

Результат команды в общем зачёте слёта определяется суммой баллов, набранных командой на всех этапах слёта. Результат в баллах определяется с точностью до десятых. Победителем является команда, набравшая наибольшее количество призовых баллов. В случае равенства баллов команды делят места.

Большой зачёт – зачёт для команд, участвующих во всех этапах слёта-похода.

Малый зачёт – зачёт для команд, участвующих в этапах с 1 по 33, без учёта этапа 30.

На этапах, которые оцениваются временем работы и/или штрафными и призовыми баллами, команда - победитель этапа, показавшая наилучший результат, получает максимальный балл за этап; остальным командам баллы начисляются в процентном соотношении от результата победителя. Названия таких этапов выделены зелёным цветом.

На этапах, где командам необходимо набрать определённое количество баллов, результат команды соответствует набранным баллам.

При не прохождении командой какого-либо этапа, команда получает 0 баллов. Команда не может набрать на этапе отрицательное количество баллов.

Кроме штрафов на этапах команда может получить штрафные баллы за нарушение техники безопасности и неспортивное поведение (-0,5 балла за каждый случай), эти баллы вычитаются из общего количества заработанных командой призовых баллов.

Запрещено разделение команды и движение участников по маршруту вне зоны видимости друг друга, кроме оговорённых случаев (-3 балла за каждый случай).

Таблица 1. Список группового снаряжения

1.	Палатки	По кол-ву участников
2.	Тент костровой	1 шт.
3.	Костровое оборудование (тросик, крючки)	1 шт.
4.	Горелка газовая(бензиновая) и газ(бензин)	1 шт.
5.	Котелок объёмом не менее 5 литров	2 шт.
6.	Половник	2 шт.
7.	Доска разделочная	1 шт.
8.	Нож	2 шт.
9.	Рукавицы брезентовые (костровые)	1 пара
10.	Топор	1 шт.
11.	Пила	1 шт.
12.	Аптечка первой помощи (бинты не менее 4 шт., лейкопластырь в ассортименте, ножницы, перекись водорода, вата, стерильные салфетки, жгут или аналог)	1 набор
13.	Ремонтный набор (набор ниток и иголок, заплатки в ассортименте, шило, ножницы, скотч, изолента, проволока, плоскогубцы, клей, верёвка хозяйственная)	1 набор
14.	Блокнот, ручка, карандаш, линейка, транспортир	2 набор
15.	Часы	2 шт.
16.	Телефон с полной зарядкой и положительным балансом, наличие не менее двух разных операторов мобильной связи (рекомендовано использование сети Мегафон)	2 шт.
17.	Компас	1 шт.
18.	Веревка основная (d = 10 мм) 20 метров	2 шт.
19.	Репшнур d = не менее 6 мм, длина = 2-4 м	2 шт.
20.	Карабины	6 шт.
21.	Набор продуктов на весь слёт	1 набор
22.	Питьевая вода (не менее 0,5 литра на каждого участника в начале каждого ходового дня).	1 набор
23.	Материалы для носилок	1 набор
24.	Навигатор	1 шт.
25.	Флаг	1 шт.
26.	Крем солнцезащитный	1 шт.
27.	Репелленты от насекомых	1 шт.
28.	Фотоаппарат или смартфон с фотокамерой	1 шт.
29.	Хорошее настроение	1 набор

Таблица 2. Список личного снаряжения для КАЖДОГО участника команды

1.	Перчатки для работы с веревкой	1 пара
2.	Рюкзак объёмом не менее 40 л.	1 шт.
3.	Спальный мешок	1 шт.
4.	Коврик теплоизоляционный	1 шт.
5.	Штормовой костюм	1 шт.
6.	Термобелье (или в чем спать) – 1 компл.	1 шт.
7.	Куртка - ветровка	1 шт.
8.	Футболка	2 шт.

9.	Носки шерстяные	1 пара
10.	Накидка от дождя (плащ, пончо)	1 шт.
11.	Брюки	1 шт.
12.	Шорты	1 шт.
13.	Головной убор (должен быть надет на участнике с восхода и до заката солнца)	1 шт.
14.	Носки	3-4 пары
15.	Шапка шерстяная или флисовая	1 шт.
16.	Ботинки туристские или кроссовки	1 пара
17.	Сменная обувь для бивака	1 пара
18.	Туалетные принадлежности (зубная щётка, паста, мыло, туалетная бумага, полотенце)	1 набор
19.	Свитер шерстяной (флисовый)	1 шт.
20.	Кружка, ложка, миска	1 набор
21.	Спички	1 шт.
22.	Фонарь электрический	1 шт.
23.	Рубашка	1 шт.
24.	Солнцезащитные очки	1 шт.
25.	Треккинговые палки	1 пара

Таблица 3. Список специального снаряжения, которое команда может иметь с собой (при отсутствии – снаряжение выдаётся судьями на этапах, где они необходимы)

1.	Система страховочная	1 шт. на чел.
2.	Каска	1 шт. на чел.
3.	Решнур d = 10 мм и длиной 4 м, либо блокировка для страховочной системы	1 шт. на чел.
4.	Карабины	4 шт. на чел.
5.	Спусковое устройство (восьмёрка)	1 шт. на чел.
6.	Жумар	1 шт. на чел.
7.	Ролик для навесной переправы	1 шт. на чел.
8.	Компас	1 шт.
9.	Веревка основная (d = 10 мм) 30-40 метров	2 шт.
10.	Решнур d = не менее 6 мм, длина = 2-4 м	1 шт. на чел.

Этап 1. «Регистрация»

Команды должны прибыть на место старта слёта-похода до 10:00. Данный этап проходится с 9:00 до 10:15 на месте старта.

Руководитель или тренер команды подаёт в ГСК слёта следующие документы: заявка на участие в соревнованиях, оригинал или копию паспорта (свидетельства о рождении) на каждого участника, оригинал или копию полиса обязательного медицинского страхования на каждого участника, УИН в системе ГТО на каждого участника.

Баллы: Прохождение этапа (+3), присутствие на этапе до 10:00 (+2), опоздание на этап (-1), отсутствие необходимых документов, неправильное оформление (-0,2 за каждый случай).

Этап 2. «Открытие»

Начало этапа – 10:15.

Команда в полном составе прибывает на открытие слёта-похода. Команда должна иметь единый для всех элемент одежды (футболка, бейсболка, бафф, бандана и т.д.) для идентификации участников команды. Команде рекомендуется иметь свой флаг.

Баллы: Прохождение этапа (+2), наличие на участниках единого элемента одежды (+1), наличие флага (+0,1), наличие у команды названия и девиза (+1), наличие головного убора (+0,1 за каждого участника), опоздание на этап (-0,5 за каждого участника команды).

Этап 3. «Подготовка к походу»

Этап проходит с 10:20 до 11:00.

Этап проходится на месте старта слета-похода. Команда разрабатывает маршрут похода, исходя из обязательных и дополнительных точек маршрута, заданных судьями, и рисует его на карте. Команда самостоятельно выбирает контрольные пункты по выбору, которое должна пройти за каждый день, двигаясь от старта/места ночёвки до места ночёвки/финиша. Места старта, ночёвок и финиша устанавливаются судьями.

Команда заполняет маршрутный лист и заверяет его у члена МКК. Бланки маршрутных листов будут выданы судьями. Допустимо заранее заполнить и распечатать маршрутный лист, это облегчит работу команды на этапе.

Баллы: Прохождение этапа (+7), некорректно заполненные данные, не заполненные разделы маршрутного листа, не полностью заполненные данные, не просчитан общий и дневной километраж маршрута, некорректная схема маршрута (-0,2 за каждый случай).

Этап 4. «Совещание с руководителями и тренерами команд»

Начало в 11:00.

Этап проходится тренером или руководителем команды. Необходимо иметь с собой блокнот и ручку.

Баллы: Прохождение этапа (+3), опоздание на этап (-0,5).

Этап 5. «Проверка готовности группы к маршруту»

Начало в 11:00.

Проверяется наличие необходимого личного и группового снаряжения у участников, границы полигона похода и аварийные выходы с него, действия в случае чрезвычайной ситуации.

Руководитель команды и тренер не принимают участие в данном этапе, не могут подсказывать и помогать.

Баллы: Прохождение этапа (+7), отсутствие необходимого обязательного (выделенного в таблицах 1 и 2 жирным шрифтом) личного и группового снаряжения (-0,2 за каждый предмет), первый и правильный ответ на вопрос судьи (+0,2 за каждый ответ).

Этап 6. «Фотоконкурс»

В течение двух дней с момента старта до 19:00 второго дня похода команда делает фотографии и предоставляет в судейскую коллегию 2 фотографии, сделанные своими фотоаппаратами. Темы фоторабот будут озвучены на совещании с руководителями команд (этап 4).

Запрещается использование компьютерных средств для редактирования фотографий (допускается цветовая коррекция и обрезка фотографии) и нанесения надписей.

Способы передачи фоторабот на судейский компьютер: 1) кабель для подключения фотоаппарата/телефона к компьютеру через USB-порт, предоставляемый самими участниками, 2) карта памяти форматов SD, miniSD, microSD, 3) флэш-накопитель.

Судьями оценивается по 5-бальной шкале следующие критерии: оригинальность, красочность, соответствие теме фотоработы, исполнение фотографии.

Команда победитель этапа получает 10 призовых баллов.

Этап 7. «Маршрут 1 день»

Этап начинается сразу же после окончания этапа 5. Окончание данного этапа и начало этапа 13 «Бивак» – не позднее 18:30.

Группа проходит заявленный на ходовой день маршрут. На маршрут вводится общее контрольное время, в рамках которого команда должна дойти до места следующей ночёвки. На этапе команда проходит через выбранные ею на этапе 3 контрольные пункты, получая за них баллы. Количество баллов за каждый контрольный пункт указано на карте. Подтверждением прохождения командой маршрутной точки является фотография команды на фоне объекта, указанного в легенде маршрутной точки. Легенды контрольных точек будут выданы командам на этапе 4.

Баллы: Прохождение этапа (+15), взятие заявленных контрольных пунктов (количество баллов за КП указано на карте), не взятие заявленных контрольных пунктов (-3 за каждый), необоснованное изменение нитки маршрута более чем на 25% (-3), использование транспортных средств для перемещения (-25), выход за контрольное время этапа (-0,05 за каждую минуту).

Этап 8. «Обед»

Команде необходимо приготовить обед или перекус (обязательны еда и питье) на всех участников команды и съесть его. Данный этап командой проходится строго на определённом обязательном контрольном пункте. Команда проходит данный этап не менее 45 минут и не более 1,5 часов.

Баллы: Прохождение этапа (+5), ранний или поздний выход с этапа (-0,1 за каждую минуту), не выполнение условий этапа (-3).

Этап 9. «Родник»

Этап находится рядом с этапом 8. Этап может проходиться как до этапа 8, во время прохождения этапа 8 или после его завершения. Этап работает с 13 до 16 часов.

Команде необходимо любым известным ей способом определить расход воды родника. КВ – 7 мин.

Команда победитель этапа получает 10 призовых баллов. Дополнительные баллы: окунание в купель (+0,5 за каждого участника).

Этап 10. «Измерение»

Измерение расстояния до недоступного предмета, измерение высоты предмета, азимута на ориентир, другие измерения подручными средствами. Результат – правильность измерений. Допустима погрешность от верного значения в пределах 5 процентов или 5 градусов. Побеждает команда, набравшая наименьшую сумму погрешностей от верного значения. КВ этапа – 10 минут.

Руководитель команды не принимает участие в данном этапе.

Команда победитель этапа получает 10 призовых баллов.

Этап 11. «Брод».

Команда переходит речку в брод. Уровень воды в реке – не выше колена.

Баллы: Прохождение этапа (+5).

Этап 12. «Переправа».

Команда со всем снаряжением должна за наименьшее время переправиться через реку. Этап работает с 16:30 до 18:30.

2 участника и 4 рюкзака должны быть переправлены по судейской навесной переправе, 4 участника и 2 рюкзака должны быть переправлены на байдарке. Длина этапа – 20 метров.

Для всех участников на навесной переправе должно быть организовано сопровождение. Рюкзаки переправляются по навесной переправе одним из способов: 1) отдельно от участников (не более 2 рюкзаков за раз), 2) совместно с участником, в таком случае рюкзак блокируется с участником усом самоотраховки и крепится на навесную переправу позади участника.

КВ этапа – 20 минут.

Команда победитель этапа получает 10 призовых баллов.

Этап 13. «Бивак».

Этап начинается сразу по приходу команды на место ночёвки.

Этап состоит из двух частей. 1) Команде необходимо за 40 минут оборудовать бивак: поставить палатки, оборудовать, огородить и обустроить свой лагерь. По окончании первой части необходимо доложить об этом судье этапа. После этого запрещено производить дополнительные действия по обустройству бивака. 2) Приготовить и съесть ужин до начала этапа 16. Первая и вторая часть этапа могут выполняться одновременно.

Баллы: Прохождение этапа (+5), превышение КВ первой части этапа (-0,1 за каждую минуту), превышение КВ второй части этапа, опоздание на этап (-0,1 за каждую минуту), не выполнение условий этапа (-0,5 за каждое).

Этап 14. «Изготовление носилок»

Изготовление носилок из подручных средств в течение вечера.

Команда из подручных средств и природных материалов изготавливает жёсткие носилки (носилки не должны складываться по диагонали более, чем на 45 градусов). Для жердей допустимо использовать только сухую древесину. Команда не допускается к транспортировке «пострадавшего» на этапе до тех пор, пока судья не одобрит носилки. Все замечания судьи должны быть исправлены.

Этап не оценивается.

Этап 15.1. «Сюрприз-1»

Начало этапа в 19:30.

Условия этапа будут озвучены команде на месте проведения этапа. Этап проходят все участники команды, кроме «капитана».

Команда победитель этапа получает 10 призовых баллов.

Этап 15.2. «Капитан»

Начало этапа в 19:30. Этап проходит один участник команды, назначенный «капитаном» (не обязательно руководитель)

Условия этапа будут озвучены команде на месте проведения этапа. Команда победитель этапа получает 10 призовых баллов.

Этап 16. «Костёр»

Начало этапа в 20:30.

Команде необходимо за наименьшее время развести костёр и вскипятить 3 литра воды. Для разжигания костра можно использовать только спички и природные материалы. Дрова для костра и необходимую растопку необходимо подготовить заранее. Выполнением задания считается кипение воды «белым ключом».

Команда победитель этапа получает 10 призовых баллов.

Этап 17. «Представление команды»

Начало этапа в 21:00.

Команда представляет два самостоятельных туристских номера. Первый номер – представление команды, второй номер – о проведённом дне в походе. Жанр выступления (песня, сценка, творческий номер, СТЭМ и т.п.) команда выбирает самостоятельно. В конкурсе должна участвовать вся команда.

Оцениваются по пятибалльной шкале следующие критерии: оригинальность, исполнение, авторство, аккомпанемент, костюмы. Запрещено использование технических и звукоусиливающих приспособлений (колонки, телефоны, ноутбуки для воспроизведения звука и т.п.). Продолжительность выступления команды – не более 5 минут.

Команда победитель этапа получает 10 призовых баллов.

Этап 18. «Совещание с руководителями и тренерами команд»

Начало в 22:30.

Этап проводится тренером или руководителем команды. Необходимо иметь с собой блокнот и ручку.

Баллы: Прохождение этапа (+2), опоздание на этап (-0,5).

Этап 19. «Сон»

Этап длится с 23:00 до 06:00 утра.

Во время этапа все участники команды обязаны находиться в палатках

Баллы: Прохождение этапа (+5), нахождение участников команды вне палаток, громкие разговоры и шум на биваке, нарушение режима, беспорядок и мусор на биваке, невытая посуда (-0,5 за каждый случай).

ДЕНЬ 2 (27 ИЮНЯ, ВОСКРЕСЕНЬЕ)

Этап 20. «Сбор бивака»

Этап проходит с 06:00 до 08:00.

Команде необходимо собрать бивак, приготовить завтрак и съесть его. После прохождения этапа об этом докладывается судье этапа, который принимает бивак. Бивак должен остаться чистым и прибранным.

Баллы: Прохождение этапа (+5), превышение КВ этапа (-0,1 за каждую минуту), не выполнение условий этапа (-0,5 за каждое), мусор на биваке (-0,5).

Этап 21. «Водная дистанция»

Этап находится на месте ночёвки, посещение этапа после окончания этапа 20 и до 10:00.

Команда проходит водную дистанцию на байдарке в виде эстафеты. Учитывается общее время прохождения дистанции.

Команда победитель этапа получает 10 призовых баллов.

Этап 22. «Разминка»

Этап находится на месте ночёвки, посещение этапа после окончания этапа 20 и до 10:00. КВ этапа – будет обговорено на месте.

Интеллектуальный конкурс, в котором участвует вся команда. Команда участвует в викторине, отвечая на вопросы из областей общих знаний уровня школьной программы, вопросы по спортивному туризму, краеведению, экологии.

Команда победитель этапа получает 10 призовых баллов.

Этап 23. Транспортировка «пострадавшего»

Этап начинается сразу же после окончания этапов 20 и 21. Время работы этапа – с 09:00 до 10:30.

«Пострадавший» выбирается из числа участников команды. «Пострадавший» фиксируется к носилкам при помощи репшнуров в районе груди и бёдер.

Результат – сумма времени, затраченного на изготовление носилок и транспортировку пострадавшего, плюс штрафные баллы. 1 штрафной балл равен 1 минуте, штраф выставляется за каждый случай нарушения. Штрафы: неосторожное обращение с «пострадавшим», падение носилок или «пострадавшего», неправильная переноска «пострадавшего» («пострадавший» не зафиксирован на носилках, транспортировка «пострадавшего» на спусках и подъёмах головой вниз).

Команда победитель этапа получает 10 призовых баллов.

Этап 24. «Маршрут 2 день»

Этап начинается сразу же после окончания этапа 23. Окончание данного этапа и начало этапа 30 «Бивак» – не позднее 17:00.

Группа проходит заявленный на ходовой день маршрут. На маршрут вводится общее контрольное время, в рамках которого команда должна дойти до места следующей ночёвки. На этапе команда проходит через выбранные ею на этапе 3 контрольные пункты, получая за них баллы. Количество баллов за каждый контрольный пункт указано на карте. Подтверждением прохождения командой маршрутной точки является фотография команды на фоне объекта, указанного в легенде маршрутной точки, а также GPS-трек (при его наличии).

Баллы: Прохождение этапа (+15), взятие заявленных контрольных пунктов (количество баллов за КП указано на карте), не взятие заявленных контрольных пунктов (-3 за каждый), необоснованное изменение нитки маршрута более чем на 25% (-3), использование транспортных средств для перемещения (-25), выход за контрольное время этапа (-0,05 за каждую минуту).

Этап 25. «Ремонт»

КВ этапа – 15 минут. Этап работает с 11:00 до 12:30

Команда, используя собственный ремонтный набор, устраняет некую поломку в предложенном судьями снаряжении.

Оценивается качество произведённого ремонта, используемые материалы, возможность дальнейшего применения отремонтированного снаряжения.

Команда победитель этапа получает 10 призовых баллов.

Этапы 26 и 27 работают с 11:30 до 14:00.

Этап 26. «Узлы»

Команде необходимо за наименьшее время завязать 10 узлов. Список узлов: встречный, грейпвайн, брамшкотовый, проводник-восьмёрка, австрийский проводник, двойной проводник (заячьи уши), штык, стремя, симметричный схватывающий, прямой. Начало вязки узлов – по сигналу судьи, окончание – по заявлению капитана команды. Штрафы: перехлёст, отсутствие контрольного узла (при его необходимости), выход концов веревок из узла менее 5 сантиметров – 10 секунд, неправильно завязанный узел – 30 секунд, отсутствие узла – 1 минута. Результат определяется суммой времени, затраченного на завязывание узлов, и штрафных баллов, приведённых ко времени. КВ – 7 мин.

Команда победитель этапа получает 10 призовых баллов.

Этап 27. «Подъём»

Команда со всем снаряжением должна за наименьшее время пройти этап. Длина этапа – 40 метров.

Подъём осуществляется по судейским перилам, самостраховка по перилам осуществляется жумаром, пристёгнутым к уссу самостраховки и заблокированным карабином. Допустимо вытягивание участников сверху своей дополнительной верёвкой. КВ этапа – 20 минут.

Команда победитель этапа получает 10 призовых баллов.

Этап 28. «Обед»

Команде необходимо приготовить обед или перекус (обязательны еда и питье) на всех участников команды и съесть его. Команда должна прибыть на этап не позднее 14:00. Команда проходит данный этап не менее 45 минут и не более 1,5 часов.

Баллы: Прохождение этапа (+5), ранний или поздний выход с этапа, опоздание на этап (-0,1 за каждую минуту), не выполнение условий этапа (-5).

Этап 29. «Сигналы»

Команде необходимо передать любым известным способом информацию с одной стороны этапа на другую сторону этапа. Запрещено использование любых технических средств (телефоны, рации и т.д.) и передача информации посредством голоса. Допустимо передавать сигналы посредством семафора, жестов, азбуки Морзе и т.д. КВ – 5 минут.

Баллы: Прохождение этапа (+5), правильная и точная передача информации (-0), суть информации передана верно, но не точно (-1), информация передана частично, более половины (-2), информация передана частично, менее половины (-3), информация не передана, получена неправильная информация (-5).

Этап 30. «Бивак».

Этап начинается сразу по приходу команды на место ночёвки.

Этап состоит из двух частей. 1) Команде необходимо за 40 минут оборудовать бивак: поставить палатки, оборудовать, огородить и обустроить свой лагерь. По окончании первой части необходимо доложить об этом судье этапа. После этого запрещено производить дополнительные действия по обустройству бивака. 2) Приготовить и съесть ужин до начала этапа 33. Первая и вторая часть этапа могут выполняться одновременно.

Баллы: Прохождение этапа (+5), превышение КВ первой части этапа (-0,1 за каждую минуту), превышение КВ второй части этапа (-0,1 за каждую минуту), не выполнение условий этапа (-0,5 за каждое).

Этап 31. «Скалодром»

Этап работает с 17:00 до 19:00. Участники, проходящие этап 32, не могут принимать участие в данном этапе.

Трём участникам команды необходимо пройти 3 разных маршрута на скалодроме за наименьшее время. КВ на каждого участника – 3 минуты. В зачёт идут два лучших результата.

Команда победитель этапа получает 10 призовых баллов.

Этап 32. «Жумаринг»

Этап работает с 17:00 до 19:00. Участники, проходящие этап 31, не могут принимать участие в данном этапе.

Трём участникам команды необходимо прожумарить по 20 метров перил на время. КВ на каждого участника – 3 минуты. В зачёт идут два лучших результата.

Команда победитель этапа получает 10 призовых баллов.

Этап 33. «Вечернее ориентирование»

Начало этапа в 20:00. Старт первой группы от команды – 20:00, второй – 20:15. Состав группы для участия в этапе – 3 человека. Каждая команда может выставить 2 состава. В зачёт идёт лучший результат.

Контрольные пункты оборудованы красно-белыми призмами и станциями электронной отметки. Прохождение дистанции и отметка на старте, финише и КП осуществляется при помощи чипа электронной отметки.

Ориентирование по выбору – группам необходимо собрать наибольшее количество контрольных пунктов, уложившись в контрольное время, порядок взятия КП не регламентируется. КВ этапа – 1 час.

Минимальное необходимое снаряжение: компас (при отсутствии выдаётся судьями), 2 фонарика, мобильный телефон со связью.

Команда победитель этапа получает 10 призовых баллов.

До 21:30 сдаются фотоработы на конкурс!!!

Этап 34. «Песня»

Начало этапа в 21:30.

Команда исполняет одну-две песни туристской тематики. В конкурсе должна участвовать вся команда и руководитель.

Оцениваются по пятибалльной шкале следующие критерии: исполнение, аккомпанемент, костюмы. Запрещено использование технических и звукоусиливающих приспособлений (колонки, телефоны, ноутбуки для воспроизведения звука и т.п.). Продолжительность выступления команды – не более 5 минут.

Команда победитель этапа получает 10 призовых баллов.

Этап 35. «Совещание с руководителями и тренерами команд»

Начало в 22:30.

Этап проходит тренером или руководителем команды. Необходимо иметь с собой блокнот и ручку.

Баллы: Прохождение этапа (+2), опоздание на этап (-0,5).

Этап 36. «Сон»

Этап длится с 23:00 до 06:00 утра.

Во время этапа все участники команды обязаны находиться в палатках

Баллы: Прохождение этапа (+5), нахождение участников команды вне палаток, громкие разговоры и шум на биваке, нарушение режима, беспорядок и мусор на биваке, невытая посуда (-0,5 за каждый случай).

ДЕНЬ 3 (28 ИЮНЯ, ПОНЕДЕЛЬНИК)

Этап 37. «Сбор бивака»

Этап проходит с 06:00 до 08:00.

Команде необходимо собрать бивак, приготовить завтрак и съесть его. После прохождения этапа об этом докладывается судье этапа, который принимает бивак. Бивак должен остаться чистым и прибранным.

Баллы: Прохождение этапа (+5), превышение КВ этапа (-0,1 за каждую минуту), не выполнение условий этапа (-0,5 за каждое), мусор на биваке (-0,5).

Этап 38. «Пешеходная дистанция»

Этап находится на месте ночёвки, посещение этапа после окончания этапа 37 и до 10:00.

Команда всем составом проходит пешеходную дистанцию в страховочных системах.

Этапы: спуск по склону, подъём по склону, вертикальный маятник, переправа по параллельным перилам, переправа по бревну.

КВ этапа – 20 минут.

Команда победитель этапа получает 10 призовых баллов.

Этап 39. «Сюрприз-2»

Начало этапа после прохождения этапа 38.

Условия этапа будут озвучены команде на месте проведения этапа.

Команда победитель этапа получает 10 призовых баллов.

Этап 40. «Маршрут 3 день»

Выход команд на этап с 09:30 до 10:30.

Группа проходит заявленный на ходовой день маршрут. На маршрут вводится общее контрольное время, в рамках которого команда должна дойти до конца этапа. На этапе команда проходит через выбранные ею на этапе 3 контрольные пункты, получая за них баллы. Количество баллов за каждый контрольный пункт указано на карте. Подтверждением прохождения командой маршрутной точки является фотография команды на фоне объекта, указанного в легенде маршрутной точки, а также GPS-трек (при его наличии). Этап должен быть завершён у этапа 43 «Обед» до 13:00.

Баллы: Прохождение этапа (+10), использование транспортных средств для перемещения (-25), выход за контрольное время этапа (-0,05 за каждую минуту).

Этап 41. «Топография»

Определение топографических знаков, измерение азимута и расстояния по карте. Результат – правильность измерений (каждое правильное измерение - 1 балл). Допустима погрешность от верного значения в пределах 5 процентов или 5 градусов. КВ – 7 мин.

Руководитель команды не принимает участие в данном этапе.

Команда победитель этапа получает 10 призовых баллов.

Этап 42. «Флора»

Определение на отмаркированном участке максимального количества видов растительности. КВ – 7 мин.

Команда победитель этапа получает 10 призовых баллов.

Этап 43. «Обед»

Команде необходимо приготовить обед или перекус (обязательны еда и питье) на всех участников команды и съесть его. Команда должна прибыть на этап не позднее 14:00. Команда проходит данный этап не менее 40 минут и не более 1,5 часов.

Баллы: Прохождение этапа (+5), ранний или поздний выход с этапа, опоздание на этап (-0,1 за каждую минуту), не выполнение условий этапа (-5).

Этап 44. «Движение по обозначенному маршруту»

Команда движется строго по обозначенному маршруту по пути отмечая на карте расположенные на местности контрольные пункты. Отметка на карте КП – точка предполагаемого нахождения КП, обведённая в кружок.

Результат – правильность отметки КП на карте. Допустима погрешность от верного значения в пределах 5 миллиметров.

Этап должен быть завершён до 15:30.

Баллы: Правильная отметка КП (+1 за каждое КП), использование транспортных средств для перемещения (-25), выход за контрольное время этапа (-0,05 за каждую минуту).

Этап 45. «Закрытие и награждение»

Начало этапа в 16:00.

Команда в полном составе прибывает на закрытие слёта-похода. Команда должна иметь единый для всех элемент одежды (футболка, бейсболка, бафф, бандана и т.д.) для идентификации участников команды.

Баллы: Прохождение этапа (+2), наличие на участниках единого элемента одежды (+1), опоздание на этап (-0,5 за каждого участника команды).

Окончание слёта-похода у села Юнга Моргаушского района.

ДОПОЛНЕНИЯ К УСЛОВИЯМ СЛЁТА-ПОХОДА

В связи с тем, что в дни проведения слёта похода будет аномальная жара, обратите внимание на рекомендации организаторов слёта-похода, которые обязательны к исполнению:

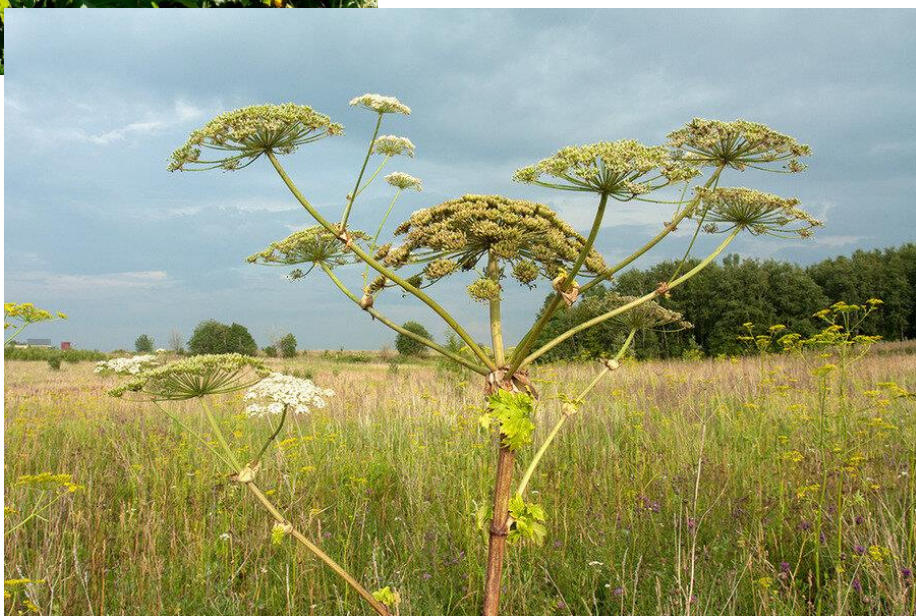
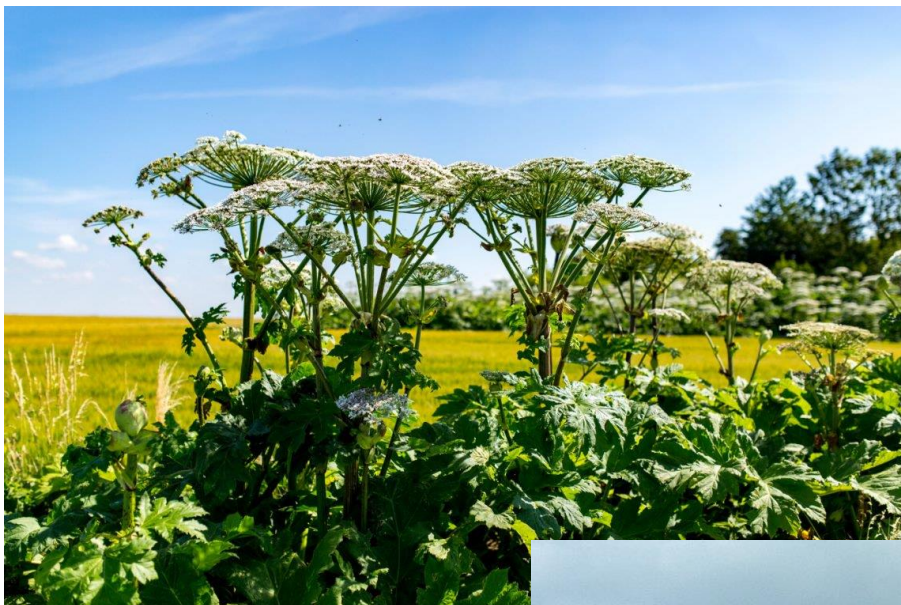
1. Каждой команде рекомендуется иметь с собой бутылки с питьевой водой в количестве не менее 1 литра на человека. Питьевую воду можно будет набрать на старте, местах ночёвок и обедов, на некоторых КП.

2. Всем участникам команды необходимо передвигаться в обязательном порядке в головных уборах. Кроме штрафов за отсутствие головного убора, команда может быть снята со слёта-похода за многократные нарушения данного пункта.

3. Участникам рекомендуется нанесение солнцезащитного крема на открытые участки тела, а также носить ЛЁГКИЕ продуваемые штаны и футболки с длинными рукавами во избежание солнечных ожогов.

4. На всех КП (контрольных пунктах) обязательны привалы группы в тени продолжительностью не менее 10 минут. При нарушении – штраф -3 балла за каждый случай.

5. На маршруте следует категорически избегать движение через заросли борщевика Сосновского. Сок борщевика при попадании на кожу при воздействии прямых солнечных лучей вызывает очень сильные ожоги. Если вы видите заросли борщевика – следует их обойти.



Дополнение к этапам «Маршрут»

Команде на старте предоставляется карта: гугл-снимок местности со спутника, масштаб 1:30000 (в 1 см на карте – 300 метров на местности). На картах отмечены места проведения всех этапов слёта-похода, красным пунктиром обозначен рекомендуемый и наиболее удобный путь движения между этапами и контрольными пунктами (КП). Дополнительно команды могут пользоваться заранее заготовленными иными картографическими материалами.

Участникам во время движения по маршруту необходимо взять КП (контрольные пункты) по порядку. Подтверждением взятия КП является – фотография всей команды (кроме фотографирующего) на фоне объекта, описанного в условиях, или с судьёй, стоящем на КП.

КП-1. Поворот дороги в деревне Новое Тянымово на село Малое Карачкино.

Фото с судьёй.

КП-2. Памятник участникам ВОВ.

Фото на фоне памятника.



КП-3. Святой источник.

Фото у источника.



КП-4. Край лесного массива.

Фото с судьёй.

КП-5. Церковь Михаила Архангела.

Фото на фоне церкви.



КП-6. Край лесного массива.

Фото с судьёй.

КП-7. Памятник участникам ВОВ.

Фото на фоне памятника.



КП-8. Скульптура.
Фото на фоне скульптуры.

